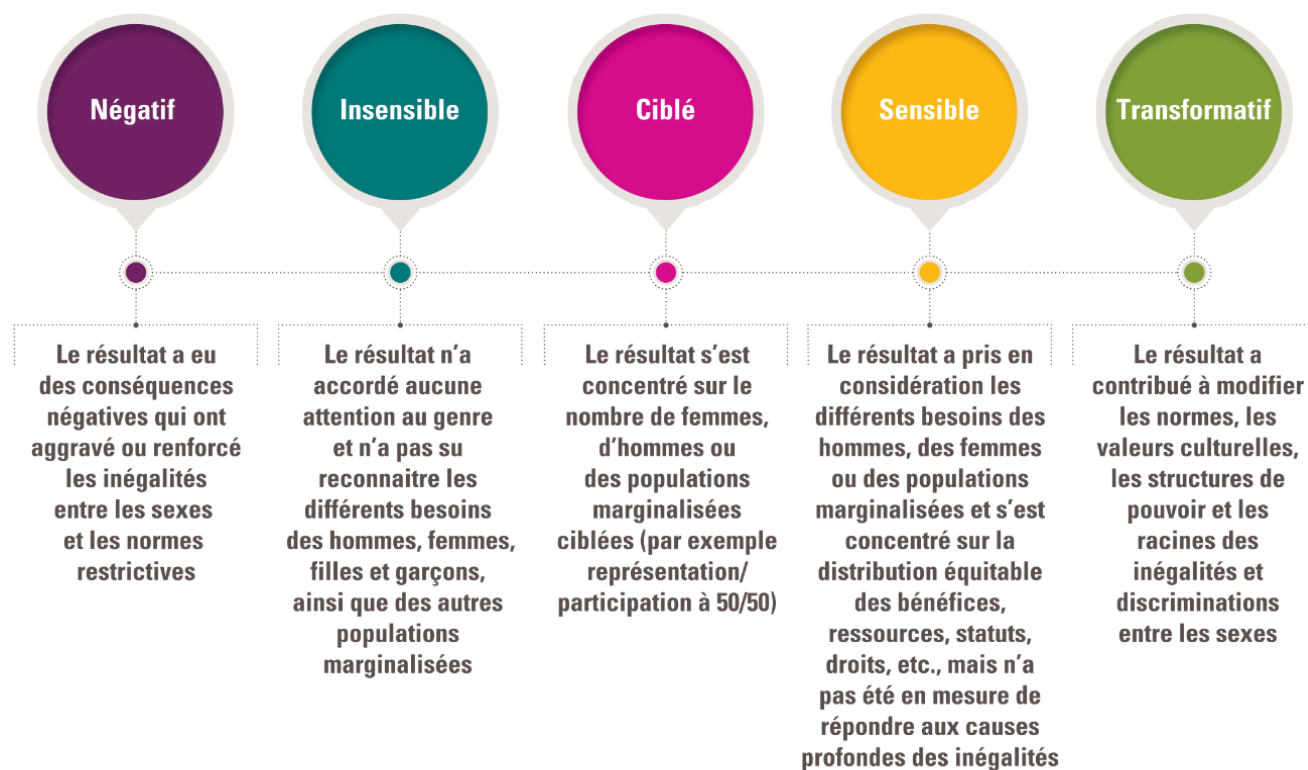




Échelle d'efficacité des résultats en matière de genre (GRES) : une note d'orientation méthodologique

Cette note fournit un aperçu du cadre d'analyse de l'efficacité des résultats en matière de genre (GRES). Son objectif est d'apporter aux évaluateurs une orientation visant la mise en œuvre d'une analyse des résultats en matière de genre dans les évaluations et autres examens périodiques.¹

Échelle d'efficacité des résultats en matière de genre



Source: Adapté à partir de l'Évaluation de la contribution du PNUD à l'égalité des sexes et à l'autonomisation des femmes, BIE, PNUD, 2015

¹ Les notes d'orientation ultérieures se concentreront sur différents cas d'utilisation, en mettant en lumière la façon d'intégrer le GRES dans les phases de conception, de mise en place et d'évaluation des programmes et l'utilisation que les différentes agences de l'ONU et d'autres organisations ont fait de l'outil GRES.





Qu'est-ce qu'une évaluation sensible au genre ?

“Une évaluation sensible au genre repose sur deux éléments essentiels : l’objet de l’évaluation et la façon dont elle est réalisée. Elle détermine le degré en fonction duquel les relations de pouvoir entre les sexes, y compris les causes structurelles et autres qui engendrent des inégalités, des discriminations et des relations de pouvoir inégalitaires, évoluent grâce à une intervention reposant sur un procédé inclusif, participatif et respectueux de toutes les parties prenantes (détenteurs des droits et détenteurs des obligations). Une évaluation sensible au genre promeut la responsabilité en matière d’égalité des sexes, de droits humains et d’engagements en faveur de l’autonomisation des femmes en fournissant des informations sur la façon dont les programmes de développement affectent différemment les femmes et les hommes et en contribuant à la réalisation de ces engagements. Elle peut être appliquée à tous les types de programmes de développement, pas uniquement aux projets spécifiques aux questions de genre.” De l’ONU Femmes. Bureau indépendant d’évaluation, 2015. [Comment mener une évaluation sensible au genre](#). ONU Femmes, pp4.

Le GRES a été créé pour détecter les variations du type de résultats en matière de genre en les divisant en cinq catégories :

Comment classer les résultats selon le GRES ?

- *Créez une base de données des résultats.* Cette base de données doit contenir des résultats validés par des preuves triangulées.²
- *Appliquez les catégories GRES à chaque résultat.* Cela peut être réalisé dans un fichier Excel. Sinon, en cas de résultats au format texte, par exemple un rapport, vous pouvez alors les coder en utilisant l’échelle GRES dans un logiciel d’analyse qualitative et d’outil de visualisation des données, comme ImpactMapper³ ou NVIVO⁴. Gardez bien en tête le contexte de survenue des résultats et codez en conséquence. Les éléments susceptibles d’être codés en tant que résultat ciblé survenant dans un contexte où les femmes bénéficient de davantage de droits et d’égalité peuvent être classés comme résultat sensible au genre dans un contexte politique plus répressif envers les femmes et les filles.
- *Agrégez les résultats.* Calculez les nombres et pourcentages de résultats dans différentes catégories GRES.⁵

² Cette base de données se présente généralement sous la forme d’un fichier Excel et inclut des données liées à l’organisation, le pays, la région, le niveau de revenus et toute autre information démographique intéressante pour effectuer des regroupements.

³ <https://www.impactmapper.com/>

⁴ <https://www.qsrinternational.com/nvivo-qualitative-data-analysis-software/home>

⁵ Habituellement, des tableaux peuvent être créés pour le nombre et le pourcentage de résultats différents dans chaque catégorie GRES. Cela peut également s’appliquer à d’autres variables d’intérêt démographiques, comme la région, problématique/thème, variation des ODD...



- *Interprétez les résultats en fonction des hypothèses stratégiques ou la théorie de changement.* Bien souvent, l'objectif déclaré d'une politique, d'une théorie de changement d'un programme ou un projet, ou d'un document stratégique est d'obtenir des résultats transformatifs ou sensibles au genre. Vous détenez à présent des données afin d'évaluer dans quelle mesure les résultats combinés ont efficacement contribué à atteindre des résultats en termes d'évolution des normes et du pouvoir, ou n'y sont pas parvenus. Utilisez les principales conclusions de l'analyse GRES afin d'approfondir les nuances de la mise en œuvre du programme et ses trajectoires de résultats et de mettre en évidence les leçons tirées ou les domaines à étudier dans une future exploration.
- *Contextualisez les résultats.* Approfondissez les données pour explorer les facteurs contribuant aux résultats en prenant le contexte en considération. Décrivez quelles initiatives, stratégies, approches et facteurs contextuels ont influencé les résultats et comment. Assurez-vous de contextualiser l'interprétation des résultats en fonction du contexte sociopolitique. L'objectif est d'analyser le contexte et décrire la mesure dans laquelle les résultats étaient sensibles aux inégalités et discriminations existantes ou complexes et de comprendre s'il en a résulté que les femmes et filles ont pu bénéficier de davantage de pouvoir, d'influence, de prise en compte de leurs opinions, de prise de décision, de contrôle sur les ressources..., c'est-à-dire un résultat transformatif.
- *Approfondissez les observations en décrivant les raisons des résultats négatifs sur l'égalité des sexes ou une inversion des progrès et réfléchissez aux motifs de leur survenue.* Par exemple, examinez s'il y a eu une vive réaction à l'encontre des réussites précédentes en matière d'évolution des rapports de pouvoir, auquel cas le résultat peut être considéré comme une avancée dans une trajectoire de progrès,⁶ ou s'avérer être la conséquence d'un manque d'analyse genre dans le programme, aggravant les inégalités entre les sexes et liées au pouvoir.
- *Apportez des recommandations sur les éléments à modifier, étendre ou développer en se concentrant sur l'amélioration de la qualité des résultats sexospécifiques dans l'échelle.*



⁶« Lorsque vous travaillez à la défense des intérêts des femmes, c'est deux pas en avant – et au moins un pas en arrière. Et ces pas en arrière illustrent souvent votre efficacité, parce qu'ils représentent la menace que vous avez opposée à la structure du pouvoir et à ses tentatives de vous faire reculer. Parfois, même vos « histoires à succès » ne sont que des façons dont la structure du pouvoir tente de faire face à la menace d'un changement plus fondamental et de la contenir en nous accordant de bien maigres concessions. » (Sheela Patel, extrait d'un examen de [Batliwala et Pittman 2010:7](#)).